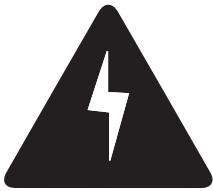




USER MANUAL

Please read carefully before use and keep for future reference

Warning



The Lightning flash and arrowhead within the triangle is a warning sign alerting you of “dangerous voltage” inside the product.

CAUTION

RISK OF ELECTRIC SHOCK
DO NOT OPEN

CAUTION: TO REDUCE THE RISK OF ELECTRIC SHOCK, DO NOT REMOVE COVER(OR BACK). NO USER SERVICEABLE PARTS INSIDE. REFER SERVICING TO QUALIFIED SERVICE PERSONNEL.



The exclamation point within the triangle is a warning sign alerting you of important instructions accompanying the product.

1. Do not install this equipment in a confined or building-in space such as a bookcase or similar unit and remain in well-ventilated conditions at an open site. The ventilation should not be impeded by covering the openings with newspaper, tablecloths, curtains, etc.
2. WARNING: To reduce the risk of fire or electric shock, do not expose this apparatus to rain or moisture. The apparatus shall not be exposed to dripping or splashing, and objects filled with liquids, such as vases, shall not be placed on it.
3. WARNING: The battery (battery or batteries or battery pack) shall not be exposed to excessive heat such as sunshine, fire or the like.
4. WARNING: The mains plug is used as a disconnect device; the disconnect device shall remain readily operable.
5. No exposed flame sources, such as lighted candles, should be placed on the apparatus.
6. Attention should be drawn to the environmental aspects of battery disposal.

SAVE THESE INSTRUCTIONS



BATTERY WARNING

- **INGESTION HAZARD:** This product contains a button cell or coin battery.
- **DEATH** or serious injury can occur if ingested.
- A swallowed button cell or coin battery can cause **Internal Chemical Burns** in as little as **2 hours**.
- KEEP new and used batteries **OUT OF REACH OF CHILDREN**.
- **Seek immediate medical attention** if a battery is suspected to be swallowed or inserted inside any part of the body.



In The Box

Speaker.....1pc	UL-Approved Adapter.....1pc
Microphone.....1pc	User Manual.....1pc
Remote Control.....1pc	Warranty Card.....1pc
Remote Battery.....1pc	

Features

- Portable Speaker -- pump out room-filling, high-quality audio with ease
- Bluetooth® Wireless Technology -- allows you to stream all your favorite music content from Bluetooth-enabled devices in high-quality audio
- Microphone Input -- versatility to connect a microphone and sing along to your favorite tunes or use it as a PA system
- Flame RGB LEDs -- Lighting effects that dance along with the music
- Rechargeable Battery built-in -- Ensure the fun never has to stop by keeping the speaker at a full charge with the included charging adapter
- FM Radio -- enjoy your favorite local radio stations with the FM tuner

Specifications

Speaker Output: 20W

Speaker Drivers: 15" Woofer + 1.5" Tweeter

FM Frequency range: 87.5-108MHz

Input: Aux, MIC, USB playback, TF Card
Playback, Guitar

Controls: Treble, Bass, Mic Volume, Echo,
Master Volume, Guitar Volume

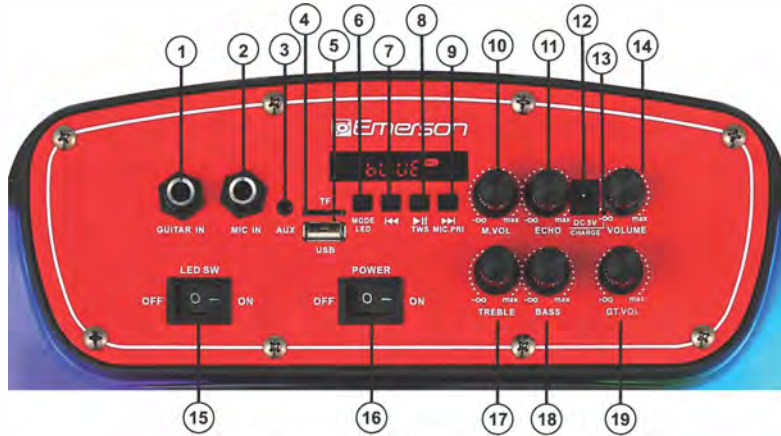
Power: DC 5V 2A

Battery: 3.7V 3600mAh

Bluetooth Version: v5.3 with TWS

In the Box: UL-Approved Adapter, Wired
Microphone, Remote Control, Remote
Control Battery (in the remote), User Manual,
Warranty Card

Control Panel

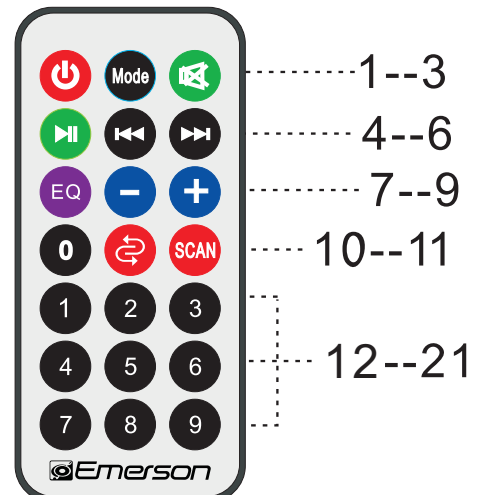


FRONT PANEL

1. **Guitar Input**
2. **Microphone Input**
3. **AUX IN**
4. **TF Card Slot**
5. **USB Slot**
6. **Mode Button:** Toggle between AUX, USB, TF, FM, and BT by short press, press and hold to select the light mode
7. **Previous Track Button:** Select the previous track
8. **Play/Pause Button (TWS connection)**
9. **Next Track Button:** Select next track by short press, press, and hold to select/exit the Mic Priority
10. **Microphone Volume Knob:** Adjust from Min to Max
11. **Echo of Microphone Adjustment:** Adjust from Min to Max
12. **Power Supply:** DC 5V
13. **Battery Indicator Light**
14. **Master volume Knob:** Adjust from Min to Max
15. **LED Switch:** ON/OFF
16. **Power Switch:** ON/OFF
17. **Treble Knob:** Adjust from Min to Max
18. **Bass Knob:** Adjust from Min to Max
19. **Guitar Volume Knob:** Adjust from Min to Max

Remote Control

1. **STANDBY:** Make the unit to be standby mode.
2. **Input Mode Button:** Toggle between USB,TF,FM,AUX,BT
3. **Mute:** Mute the track
4. **PLAY/PAUSE**
5. **Previous Track:** Select previous channel
6. **Next Track:** Select next channel.
7. **EQ:** Select EQ mode.
8. **VOL-:** Reduce the master volume
9. **VOL+:** Increase the master volume
10. **REP:** Repeat the playing track.
11. **SCAN:** Press to scan FM channels
- 12-21. **KEY Number** for selecting the certain track for USB flash drive or TF card.



FM Radio

1. Press the MODE button to change to FM mode
2. Press the "Play/Pause" button to automatically search for available FM channels
3. Once the scan is complete, you can use Previous or Next button to search the previous or next channels

USB/TF MP3 Function

1. When a USB flash drive / TF Card is inserted into the USB/TF input, the unit will automatically switch to USB/TF mode and begin playing Mp3 audio files from the USB flash drive / TF Card.
2. While in playing mode, press the Previous or Next button to select songs and the Play/Pause Button to play or pause playback

Battery

Be sure that you have completely charged the battery prior to first use to maximize the battery's lifespan.

Connect the power adapter to a power source to automatically begin charging (approximately 5~8 hours to fully charge the lithium battery).

The battery indicator light will glow red while charging.

The indicator light will turn off when fully charged.

When not in use, the speaker should always be set OFF to prevent the unit from draining the battery.

Note: If unit is not used for prolonged periods of time, the battery will gradually lose its power. It is recommended to fully charge the battery at least every 60 days.

Bluetooth Mode

Use Bluetooth mode to stream music from a Bluetooth-enabled player (e.g., smartphone. or tablet device). A device must be paired with the unit before being used playing for the first time.

1. Ensure Bluetooth is enabled on your device and that it's next to the unit before pairing it.
2. Turn on the unit and set it to Bluetooth mode (press the mode button). The unit will automatically enter pairing mode.
3. Use your device to search for nearby Bluetooth devices. The speaker will be listed as "**EMERSON EDS-1520**".
4. Select "**EMERSON EDS-1520**" from the list of found/available devices.

TWS Connection

TWS Connection is only for two speakers and cannot support quantity over 2 PCS.

1. Switch "**POWER ON**" on both 2 sets of same model speaker
 2. Press the MODE button to switch to BLUETOOTH mode, and the word "BLUE" on the LED screen will flash.
 3. Press the Play/Pause (TWS) button of one unit for 3 seconds.
 4. Both units will connect with each other, and you can hear a sound after pairing successfully
 5. Please note TWS function only works on Bluetooth mode.
 6. Pair your Bluetooth: use your device to search for nearby Bluetooth devices. The speaker will be listed as "**EMERSON EDS-1520**" Select "**EMERSON EDS-1520**" from the list of found/available devices. Once connected, you can enjoy the stereo sound.
- Trouble shooting: If you have any trouble in connecting in TWS mode, suggest switch OFF both units and restart in pairing from point.

FCC Notice

Changes or modifications not expressly approved by the party responsible for compliance could void the user's authority to operate the equipment. This equipment has been tested and found to comply with the limits for a Class B digital device, pursuant to Part 15 of the FCC Rules. These limits are designed to provide reasonable protection against harmful interference in a residential installation. This equipment generates uses and can radiate radio frequency energy and, if not installed and used in accordance with the instructions, may cause harmful interference to radio communications. However, there is no guarantee that interference will not occur in a particular installation. If this equipment does cause harmful interference to radio or television reception, which can be determined by turning the equipment off and on, the user is encouraged to try to correct the interference by one or more of the following measures:

- Reorient or relocate the receiving antenna.
- Increase the separation between the equipment and receiver.
- Connect the equipment into an outlet on a circuit different from that to which the receiver is connected.
- Consult the dealer or an experienced radio/TV technician for help.

This device complies with part 15 of the FCC Rules. Operation is subject to the following two conditions: (1) This device may not cause harmful interference, and (2) this device must accept any interference received, including interference that may cause undesired operation.

The device has been evaluated to meet general RF exposure requirement. The device can be used in portable exposure condition without restriction.

Support

If you have problems with your device, please consult the instructions in this manual. Please also visit us on the web at www.emersonaudio.com to get up to the minute news, alerts, and documentation for your device. For additional assistance, please contact Emerson Technical support.

EMERSON Technical Support

2320 East 49th Street

Vernon, CA 90058

Tel: (866) 411-6292

Email: support@emersonaudio.com



Made in China



Manual de Operación

FAVOR DE LEER EL MANUAL COMPLETAMENTE ANTES DE OPERAR ESTE PRODUCTO.
CONSERVAR EL MANUAL PARA FUTURAS REFERENCIAS

ADVERTENCIA

	PRECAUCIÓN RIESGO DE CHOQUE ELÉCTRICO, NO ABRIR	
El símbolo del relámpago con punta de flecha dentro de un triángulo equilátero, es diseñado para advertir al usuario de voltajes peligrosos no aislados dentro del producto, que pueden ser de suficiente magnitud para constituir un riesgo de choque eléctrico para las personas.	PRECAUCIÓN: PARA REDUCIR EL RIESGO DE CHOQUE ELÉCTRICO NO REMOVER LA CUBIERTA (O TAPA), DENTRO DE ESTE PRODUCTO NO HAY PARTES QUE EL USUARIO PUEDA DARLE SERVICIO, EN SU CASO ACUDIR A UN CENTRO DE SERVICIO AUTORIZADO O CON PERSONAL CALIFICADO	El símbolo de exclamación dentro de un triángulo equilátero, es diseñado para alertar al usuario de la presencia de instrucciones importantes de operación, mantenimiento y servicio que acompañan al producto.

IMPORTANTES INSTRUCCIONES DE SEGURIDAD

1. No instalar este producto en un espacio confinado o empotrado, como una estantería o similar, verificar que el producto este en buenas condiciones de ventilación en un sitio abierto. No se debe impedir la ventilación cubriendo las aberturas con periódico, manteles, cortinas, etc.
2. **ADVERTENCIA:** Para reducir el riesgo de fuego o choque eléctrico, no exponer este producto al goteo o salpicadura de agua, a la lluvia o humedad. No colocar cerca o sobre el producto objetos llenos de líquidos, como jarrones, vasos, etc.
3. **ADVERTENCIA:** La batería (batería o paquete de baterías) no debe exponerse a calor excesivo como los rayos directos del sol, el fuego o similares.
4. **ADVERTENCIA:** Si la clavija se utiliza como dispositivo de desconexión; el dispositivo de desconexión deberá permanecer fácilmente accesible.
5. No colocar sobre el producto fuentes de llamas expuestas, como velas, veladores encendidas.
6. Se debe prestar atención a los aspectos medioambientales en la eliminación de baterías. No desechar en la basura doméstica, acudir al centro de desechos sólidos de su localidad

CONSERVAR ESTA INSTRUCCIONES



ADVERTENCIA DE BATERÍA

- **PELIGRO DE INGESTIÓN:** Este producto contiene una pila de botón o de botón.
- Si se ingiere, puede producirse la **MUERTE** o lesiones graves.
- Una pila de botón o una pila de botón ingerida puede provocar quemaduras químicas internas en tan solo **2 horas**.
- **MANTENGA** las baterías nuevas y usadas **FUERA DEL ALCANCE DE LOS NIÑOS**.
- **Busque atención médica inmediata** si se sospecha que se ha tragado o insertado una batería en cualquier parte del cuerpo.



CONTENIDO EN EL EMPAQUE

Favor de tomar unos momentos para asegurarse de que se tiene todo lo que se enlista abajo. Si falta algún componente, acudir inmediatamente con el proveedor para obtener asistencia inmediata.

Bocina	1 Pieza	Adaptador de Corriente	1 Pieza
Micrófono	1 Pieza	Manual de Operación	1 Pieza
Control Remoto	1 Pieza	Póliza de Garantía	1 Pieza

CARACTERÍSTICAS

- Bocina portátil: emite audio de alta calidad que llena la habitación con facilidad
- Tecnología inalámbrica Bluetooth®: Permite transmitir en audio de alta calidad todo su contenido de música favorita de forma inalámbrica desde Dispositivos Bluetooth® sincronizados.
- Entrada de micrófono: versatilidad para conectar un micrófono y cantar sus canciones favoritas o usarlo como sistema de megafonía
- Iluminación de flama RGB: Efectos de iluminación al ritmo de la música.
- Batería recargable interna: Asegúrese de que la diversión nunca termine, manteniendo la carga completa de la batería a través del adaptador de corriente incluido.
- Radio FM: disfrute de sus estaciones de radio locales favoritas con el sintonizador de FM

ESPECIFICACIONES

Potencia de salida bocina: 20 W

Controlador Bocina: Altavoz de graves de 15" + Tweeter de 1,5"

Rango de Frecuencia FM: 87.5 – 108 MHz Formato multimedia reproducible: MP3

Entrada: Aux, MIC, reproducción USB, reproducción de tarjeta TF, guitarra

Controles: agudos, graves, volumen del micrófono, eco, volumen principal, volumen de la guitarra

Fuente de alimentación: 5 Vcc 2 A (adaptador de corriente)

Batería recargable interna: 3.7 Vcc 3 600 mAh

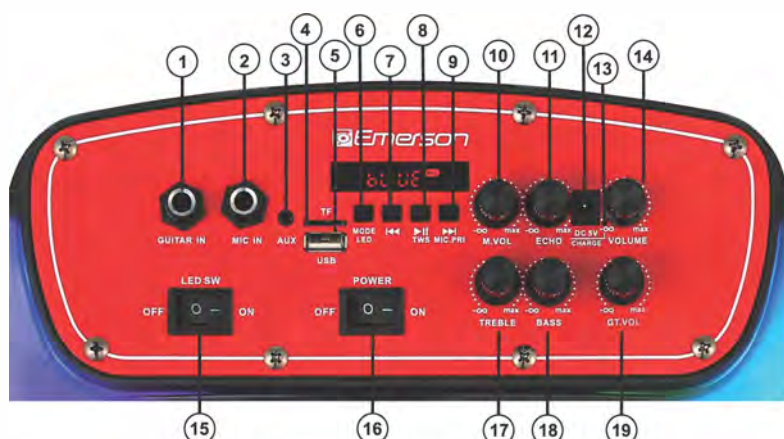
Versión Bluetooth®: V5.3 con función TWS

Control Remoto: Requiere batería de litio CR2025 (incluida)

En la Caja: adaptador aprobado por UL, micrófono con cable, control remoto, batería del control remoto (en el control remoto), manual del usuario, tarjeta de garantía

Las especificaciones y diseño están sujetos a cambios sin previo aviso, para mejora de los mismos.

PANEL DE CONTROL BOCINA

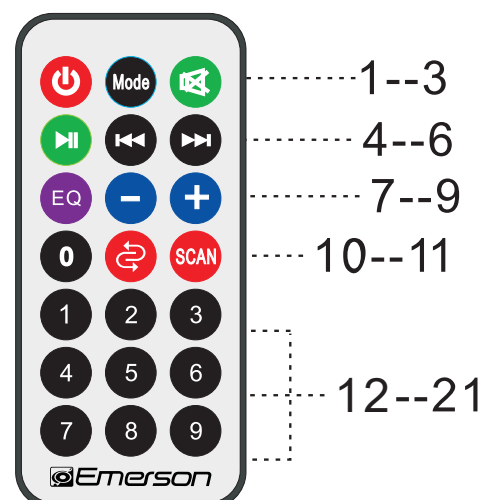


PANEL FRONTAL

1. Entrada de guitarra
2. Entrada de micrófono
3. ENTRADA AUXILIAR
4. Ranura para tarjeta TF
5. Ranura USB
6. Botón de modo: alterne entre AUX, USB, TF, FM y BT presionando brevemente, presione y mantenga presionado para seleccionar el modo de luz
7. Botón Pista anterior: seleccione la pista anterior
8. Botón Reproducir/Pausar (conexión TWS)
9. Botón de siguiente pista: seleccione la siguiente pista presionando brevemente, presione y mantenga presionado para seleccionar/salir de Prioridad de micrófono
10. Perilla de volumen del micrófono: ajuste de mínimo a máximo
11. Eco del ajuste del micrófono: ajuste de mínimo a máximo
12. Fuente de alimentación: CC 5 V
13. Luz indicadora de batería
14. Perilla de volumen principal: ajuste de mínimo a máximo
15. Interruptor LED: encendido/apagado
16. Interruptor de encendido: encendido/apagado
17. Perilla de agudos: ajuste de mínimo a máximo
18. Perilla de graves: ajuste de mínimo a máximo
19. Perilla de volumen de guitarra: ajuste de mínimo a máximo

Control Remoto

1. **STANDBY**: pone la unidad en modo de espera.
2. **Botón de modo de entrada**: alternar entre USB, TF, FM, AUX, BT
3. **Silenciar**: silencia la pista.
4. **REPRODUCIR/PAUSAR**
5. **Pista anterior**: seleccione el canal anterior
6. **Siguiente pista**: seleccione el siguiente canal.
7. **EQ**: seleccione el modo EQ.
8. **VOL-**: Reducir el volumen principal
9. **VOL+**: aumenta el volumen principal
10. **REP**: repite la pista en reproducción.
11. **SCAN**: Presione para escanear canales en modo FM
- 12-21. Número de TECLA para seleccionar la pista determinada para la unidad flash USB o la tarjeta TF.



Radio FM

FÉ Ú!^•q } ^Á|Á [5) Á UÖÖÁ } àèÁÁ [à [ÁOT È
GÉ Ú!^•q } ^Á|Á [5) ÁÜ^ | [à 8áÜæ • æÁ æÁÁ | • 8æÁæ q { | çæq ^ } çÁ | • Áæ æ^ ÁOT Áá [] } à!^
HÉ W, æ^: Á ^ Á^Á [] | çæÁæg ~ ^áæÁ ^á^Á • æÁ|Á [5) ÁÜ ç!q | Á Üá ~ á } çÁ æÁÁ • 8æÁ | • Áæ æ^ Áá ç!q |^•Á
[Áá ~ á } ç•È

Función USB/TF MP3

FÉÚ ç à [Á^Á • ^! çÁ } æÁ } àæÁæ @ÁÜÖæb çÁVÖÁ) ÁæÁ } çæÁÁÜÖVÖÁæÁ } àæÁ/æq àæÁ Áæ q { | çæq ^ } çÁÁ [à [Á
WÜÖVÖÁÁ [^ } : æ! ÁÁ^ | [à 8áÁæ&ç [• Á^Áæ áq Á] HÁ^ • á^ÁæÁ } àæÁæ @ÁÜÖæb çÁVÖÉ
GÁ á } çæÁ • ç Á } Á|Á [à [Á^Á^ | [à 8&ç] É!^•q } ^Á|Á [5) ÁÜ ç!q | Á Üá ~ á } çÁ æÁÁ^ Áæq } æÁæ &ç } ^•Á Á|Á [5) Á
Ü^ | [à 8áÜæ • æÁ æÁÁ | [à 8áÁ Á æ • æÁÁ^ | [à 8&ç] È

Batería

Asegúrese de haber cargado completamente la batería antes del primer uso para maximizar su vida útil.

Conecte el adaptador de corriente a una fuente de alimentación para comenzar a cargar automáticamente (aproximadamente 5 a 8 horas para cargar completamente la batería de litio).

La luz indicadora de la batería se iluminará en rojo mientras se carga.

La luz indicadora se apagará cuando esté completamente cargada.

Cuando no esté en uso, el altavoz siempre debe estar APAGADO para evitar que la unidad agote la batería.

Nota: Si la unidad no se utiliza durante períodos prolongados de tiempo, la batería perderá energía gradualmente. Se recomienda cargar completamente la batería al menos cada 60 días.

Bluetooth® Modo

Utilice el modo Bluetooth para transmitir música desde un reproductor habilitado para Bluetooth (por ejemplo, un teléfono inteligente o una tableta). Se debe emparejar un dispositivo con la unidad antes de usarlo para jugar por primera vez.

1. Asegúrese de que Bluetooth esté habilitado en su dispositivo y que esté al lado de la unidad antes de emparejarlo.
2. Encienda la unidad y configúrela en modo Bluetooth (presione el botón de modo). La unidad entrará automáticamente en modo de emparejamiento.
3. Utilice su dispositivo para buscar dispositivos Bluetooth cercanos. El altavoz aparecerá como "EMERSON EDS-1520".
4. Seleccione "EMERSON EDS-1520" de la lista de dispositivos encontrados/disponibles.

Conexión TWS

La conexión TWS es solo para dos altavoces y no puede admitir una cantidad superior a 2 unidades.

ÈEncienda "ENCENDIDO" en ambos 2 juegos del mismo modelo de altavoz

ÉÚresione el botón MODE para cambiar al modo BLUETOOTH y la palabra "AZUL" en la pantalla LED parpadeará.

ÈPresione el botón Reproducir/Pausa (TWS) de una unidad durante 3 segundos.

ÌÉAmbas unidades se conectarán entre sí y podrá escuchar un sonido después de emparejarse correctamente.

ÍÈTenga en cuenta que la función TWS solo funciona en modo Bluetooth.

ÎÈEmpareje su Bluetooth: use su dispositivo para buscar dispositivos Bluetooth cercanos. El orador aparecerá como "EMERSON EDS-1520" Seleccione "EMERSON EDS-1520" de la lista de dispositivos encontrados/disponibles. Una vez conectado, podrá disfrutar del sonido estéreo.

Solución de problemas: si tiene algún problema para conectarse en modo TWS, le sugerimos que apague ambas unidades y reinicie el emparejamiento desde el punto.

NOTICIA FCC

Cualquier cambio o modificación no aprobada expresamente por el fabricante de este producto puede anular la propiedad para operar el producto. Este producto ha sido probado y cumple con las limitaciones de un equipo digital Clase B, de acuerdo con la Parte 15 de las Normas FCC. Estos límites están diseñados para permitir una protección razonable contra interferencia dañina en una instalación residencial. Este producto genera, usa y puede emitir energía de frecuencia radial y, de no ser instalado y utilizado de acuerdo con las instrucciones, puede causar interferencia dañina a las comunicaciones radiales. Sin embargo, no existe garantía de que la interferencia no pueda ocurrir en una instalación particular. Si este producto causa una interferencia dañina a la recepción de la radio o la televisión, lo cual se puede determinar encendiendo y apagando el equipo, se recomienda al usuario tratar de corregir la interferencia mediante una o más de las siguientes medidas:

- Orientar nuevamente o reubicar la antena receptora.
- Aumentar la separación entre el producto y el receptor.
- Conectar el equipo a una salida de un circuito diferente al receptor.
- Consultar a su proveedor o a un técnico de Radio y televisión.

Este producto cumple con la parte 15 de las reglas de la FCC. La operación de este producto está sujeta a las dos siguientes condiciones:

(1) es posible que este producto no cause interferencia perjudicial, y (2) este producto debe aceptar cualquier interferencia, incluyendo la que pueda causar la operación no deseada.

Este producto ha sido evaluado para cumplir con los requisitos generales de exposición a RF. El producto se puede utilizar en condición de exposición portátil sin restricciones.

SOPORTE

Si tiene problemas con la operación de este producto, favor de consultar las instrucciones en este manual, así como las últimas noticias, recomendaciones y documentación que puede encontrar en nuestra página web www.emersonaudio.com. Si necesita asistencia futura, favor de contactar al centro de servicio autorizado o soporte técnico autorizado.

Soporte Técnico EMERSON

2320 East 49th Street

Vernon, California 90058

Tel: (866) 411-6292

Correo Electrónico: support@emersonaudio.com

Hecho en China