



**150" Home Theater 720P LCD
Projector with Built-in DVD Player
EVP-2500**



User Manual

Please read carefully before using product
and keep for future reference

Table of Contents

Introduction.....	3
Safety Instructions.....	4
Additional Warnings.....	5
Package Contents.....	6
Basic Information.....	7
Placing Projector.....	8
Making Adjustments.....	9
Remote Overview.....	10
Remote Batteries.....	12
Projector Overview.....	13
Main Operation.....	14
Bluetooth Operation.....	15
HDMI Operation.....	17
Audio / Video Input.....	18
Computer Video (VGA).....	19
External Audio.....	20
Micro SD & USB Inputs.....	21
DVD Playback.....	22
Specifications.....	24
Support.....	25

Introduction

Congratulations, and thank you for choosing EMERSON's 150" Home Theater 720P LCD Projector with Built-in DVD Player. This manual will help you operate your new device.

We know you have many choices when it comes to technology; thank you for choosing us here at Naxa Electronics. Established in 2001 in Los Angeles, California, we are dedicated to delivering products that entertain and delight.

We trust that you will be happy with your purchase. Please read this manual carefully and save it for reference. You may also find the latest FAQ, documentation, and other product material at our website. Come visit us on the web at www.emersonaudio.com and see all that we have to offer!

Safety Instructions

1. Read these instructions.
2. Keep these instructions.
3. Heed all warnings.
4. Follow all instructions.
5. Do not use this apparatus near water.
6. Clean only with a dry cloth.
7. Do not block any ventilation openings. Install in accordance with the manufacturer's instructions.
8. Do not install near any heat sources, such as radiators, heat registers, stoves, or other apparatus (including amplifiers) that produce heat.
9. Protect the power cord from being walked on or pinched, particularly at plugs, convenience receptacles, and the point where they exit from the apparatus.
10. Only use attachments / accessories specified by the manufacturer.
11. Unplug this apparatus during lightning storms or when unused for long periods of time.
12. Refer all servicing to qualified service personnel. Servicing is required when the apparatus has been damaged in any way, such as power-supply cord or plug is damaged, liquid has been spilled or objects have fallen into the apparatus, the apparatus has been exposed to rain or moisture, does not operate normally, or has been dropped.
13. Use only with a cart, stand, tripod, bracket, or table specified by the manufacturer or sold with the apparatus. When a cart is used, use caution when moving the cart / apparatus combination to avoid injury from tip-over.

Additional Warnings

1. Do not look directly into the projector light.
2. Do not touch the projector lens.
3. Main adapter is used as disconnect and it should remain readily operable during intended use. In order to disconnect the apparatus from the mains completely, the mains plug should be disconnected from the mains socket completely.
4. **CAUTION:** Use of controls or adjustments or performance of procedures other than those specified may result in hazardous radiation exposure.
5. **WARNING:** Changes or modified to this unit not expressly approved by the party responsible for compliance could void the user's authority to operate the equipment.
6. **WARNING:** Use of this unit near fluorescent lighting may cause interference regarding use of the remote. If the unit is displaying erratic behavior move away from any fluorescent lighting, as it may be the cause.
7. **WARNING:** Shock hazard - DO NOT OPEN.
8. Caution and marking information is located at the rear or bottom of the apparatus.
9. **WARNING:** To reduce the risk of fire or electric shock, do not expose this apparatus to rain, moisture, dripping, or splashing.
10. Objects filled with liquids, such as vases, shall not be placed on the apparatus.

Package Contents



Projector



AC Power Adapter



Remote control

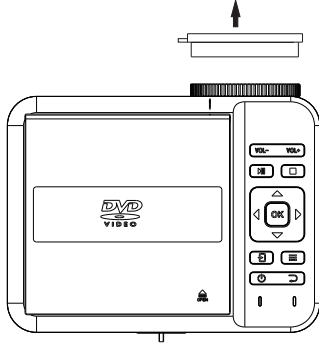


User manual

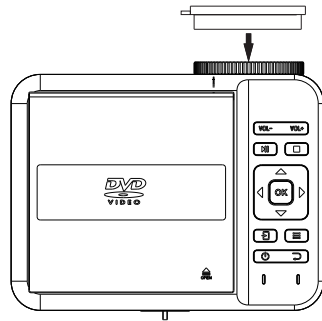
Basic Information

Your projector comes with a lens cap to protect the lens from dirt and debris when not in use. Be sure to remove the lens cap before using the projector, and reinstall the lens cap when done, as seen below.

Remove the lens cover
before using the unit



Close the lens cover
when unit is not in use

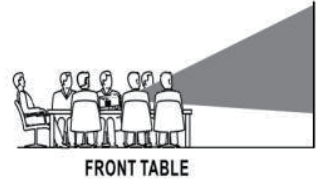


Placing Projector

Your projector can be installed in four different configurations (see picture below).

Front Table:

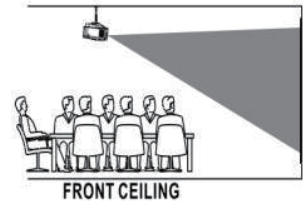
Select this location with the projector placed near the floor in front of the screen. This is the most common way to position the projector for quick setup and portability.



Front Ceiling:

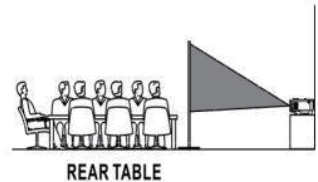
Select this location with the projector suspended upside-down from the ceiling in front of the screen.

NOTE: A projector mount is required to install the projector on the ceiling.



Rear Table:

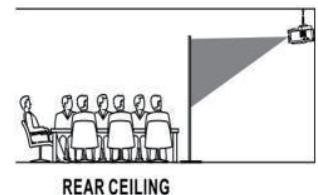
Select this location with the projector placed near the floor behind screen. **NOTE:** A special rear projection screen is required.



Rear Ceiling:

Select this location with the projector suspended upside-down from the ceiling behind the screen.

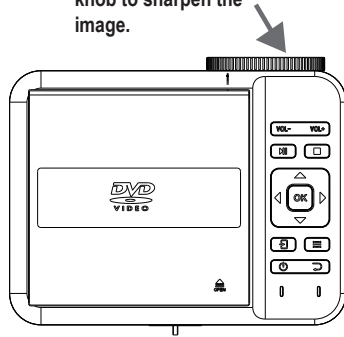
NOTE: A projector mount and a special rear projection screen is required.



Making Adjustments

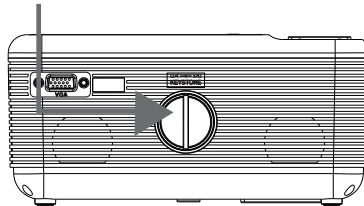
Follow the pictures below to adjust the focus and trapezoidal screen. Adjust the focus by turning the knob while observing the image pixels near the center of the screen. Optimal focus is obtained when the pixels are clearly visible. Depending on the projected screen size, the focus near the screen edges may be less sharp than the screen center.

FOCUS ADJ. KNOB
Rotate the focus knob to sharpen the image.



Keystone image is created when the projector beam is projected to the screen in an angle. Keystone correction will restore the distorted image to a rectangular or square shape.

TRAPEZOIDAL ADJ. KNOB



Remote Overview

1. Power: Press to power on
2. Mute: Mute the audio playback. Press again to reactivate audio playback
3. Random: Press to play tracks at random from a loaded disc.
4. OSD: Press to display the information of the current video / audio.
5. Angle: On supported DVDs, press and hold to view alternate angles.
6. Subtitle: Briefly press to change subtitle mode
7. Repeat: Press repeatedly to cycle through repeat options for a loaded disc.
8. PBC: Press to activate Play Back Control function, only for a VCD discs.
9. Title: Press to view the title menu of a loaded DVD.
10. DVD Menu: Press to view the main menu of a loaded DVD.
11. A-B: Press to create a repeating loop on a loaded DVD.
12. PROG: Program a loaded disc to play chapters and titles or tracks in a specific order.
13. Slow: During playback, press repeatedly to set the slow motion speed.
14. Setup: Press to access the setup menu only for DVD mode.



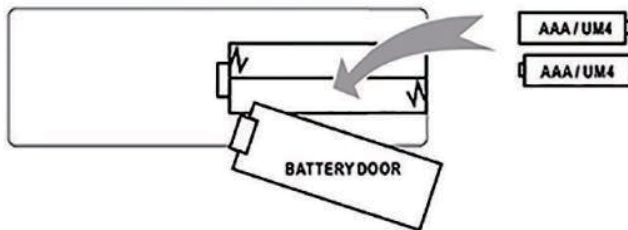
15. Previous / Next: Press to skip between chapters or tracks.
16. Rewind / Fwd: Press to search through an individual chapter or track.
17. Arrows / OK: Press to navigate and confirm selections in settings and other menus.
18. Source: Press to select media source (AV / HDMI 1 / HDMI 2A / GA / DVD / MEDIA PLAYER)
19. DVD: Press to enter the DVD player mode once in another source.
20. Menu: Press to access projector settings menu.
21. Exit: Press to exit the projector menu or the audio / movie playback.
22. Play / Pause: Press here to play or pause the audio / movie playback.
23. Stop: stop the audio / video / photo playback.
24. Flip: Press to rotate / mirror projector screen.
25. Audio: Press to switch the available audio channels provided by the disc.
26. VOL +: Raise the volume.
27. VOL -: Decrease the volume.
28. 0-9 Number Keypad: enter chapter / title to play.
29. Go To: Go to a specific chapter or track number. Use play button to begin playing.
30. Zoom: For the movie / video, press to access the zoom function. For photos, press to switch between 1000%, 125%, 150%, 200%, 75%, 50%, and normal status.

Remote Batteries

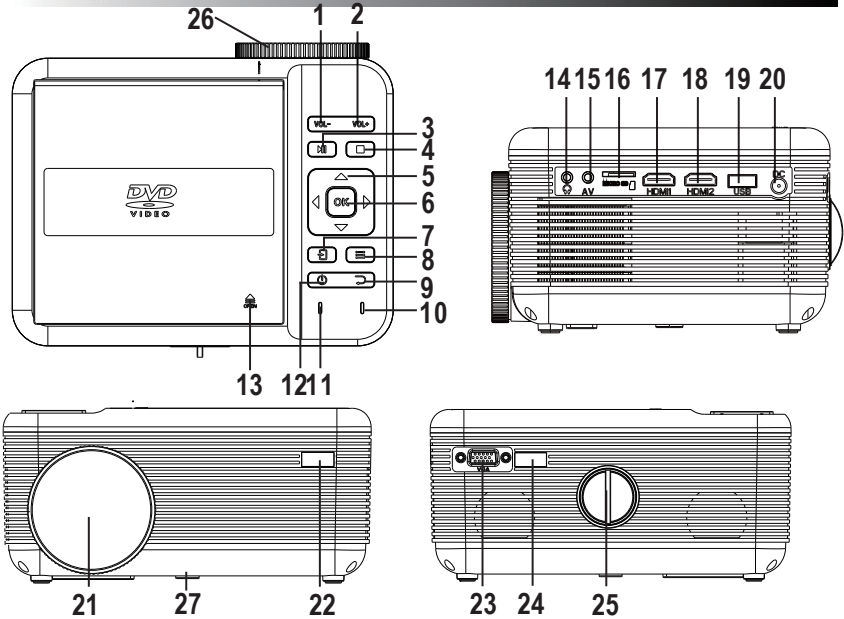
Remove the battery cover on the back of the remote control by gently pushing it open. The battery cover can then be raised. Insert the correct batteries (not included) according to the polarity markings. Finally, replace the cover.

NOTE:

- Batteries must not be exposed to excessive heat, such as sunshine / fire.
- Make sure that the batteries are installed correctly.
- Do not mix old and new batteries.
- Only use the same or equivalent batteries as recommended.
- Do not dispose of batteries in the fire, the battery could explode or leak. Do not try to charge a battery.



Projector Overview



- 1. VOLUME –
- 2. VOLUME +
- 3. PLAY/PAUSE
- 4. STOP
- 5. NAVIGATOR BUTTONS
- 6. OK
- 7. SOURCE BUTTON
- 8. MENU BUTTON
- 9. RETURN BUTTON
- 10. POWER ON INDICATOR
- 11. POWER OFF INDICATOR
- 12. POWER BUTTON
- 13. OPEN DISC COVER
- 14. EARPHONE JACK
- 15. AV JACK
- 16. MICRO SD CARD SLOT
- 17. HDMI PORT 1
- 18. HDMI PORT 2
- 19. USB PORT (MEDIA PLAYER)
- 20. DC IN JACK
- 21. LENS
- 22. IR WINDOW (FRONT)
- 23. VGA PORT
- 24. IR WINDOW (REAR)
- 25. TRAPEZOIDA ADJ. KNOB
- 26. FOCUS ADJ. KNOB
- 27. ANGLE ADJ. KNOB


Main Operation


 /Power - Press the button to turn on unit, press again to turn off.

 /Source - Press the button to select input source.


 / Menu - Press the button to enter projector menu.

 /Back - Press the button to exit the projector menu.

 - Press the buttons to fast search forward and rewind on
USB/TF/DVD


 - Press the buttons to search next or previous file on USB/TF/DVD.


VOL+ / VOL - Press the buttons to select correct sound

 Press the button to play/pause the connect USB / TF card/DVD.

FLIP - Press the button to rotate / mirror projector screen

ZOOM - Press the button to select image scale.

 Press to muting the audio sound of your projector. Press again to
resume.

 Short press to stop the audio / video /Photo playback.

Bluetooth® Operation

Pairing is the term used when two Bluetooth devices are connected wireless for the first time. This allows the devices to see each other and sets up a one-to-one communication channel between both devices.

Bluetooth Connection

1. Press the Power button to turn on the unit.
2. Press the Menu button to enter the menu screen.
3. Use the left / right directional arrows to select right side menu.
4. Use the up / down directional arrows to select Bluetooth column.
5. Press the “OK” button to enter Bluetooth menu.
6. Use the left/right directional arrows to select “ON”.
7. Turn on your external Bluetooth speaker and select Bluetooth pairing mode.
8. A few seconds later, an audio sound will prompt to notify you that the projector and speaker are connected.
9. After connecting, the projector will sound through the external Bluetooth speaker.

NOTE: When the BT can't connect to this device automatically, please enter the Bluetooth setup menu and select to reset BT. Then, the BT device will connect to the projector automatically

Disconnecting Bluetooth Device

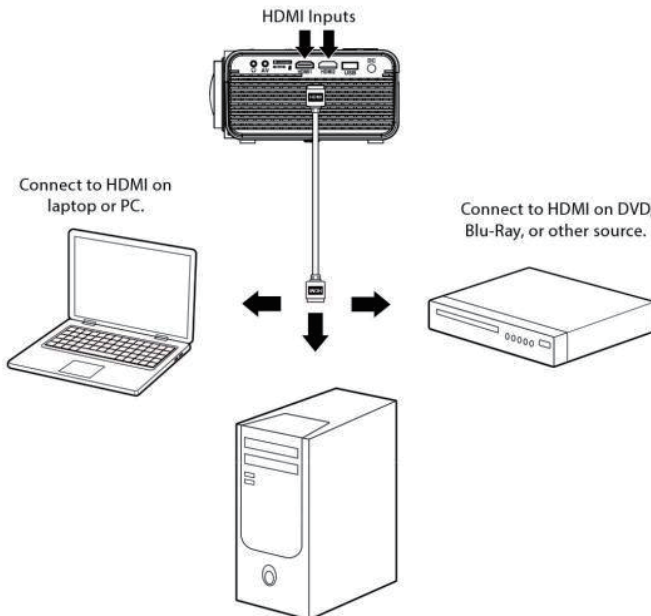
1. Press the Menu button to enter the menu screen.
2. Use the left / right directional arrows to select above menu.
3. Use the up / down directional arrows to select Bluetooth column.
4. Press the "OK" button to enter Bluetooth menu.
5. Use the left/right directional arrows to select "OFF" and disconnect Bluetooth.

HDMI Operation

HDMI offers superior sound and picture quality, and is the easiest way to play media from a computer, Blu-Ray player, or other device with an HDMI output.

Requires an HDMI cable (not included) and a device with an HDMI output.

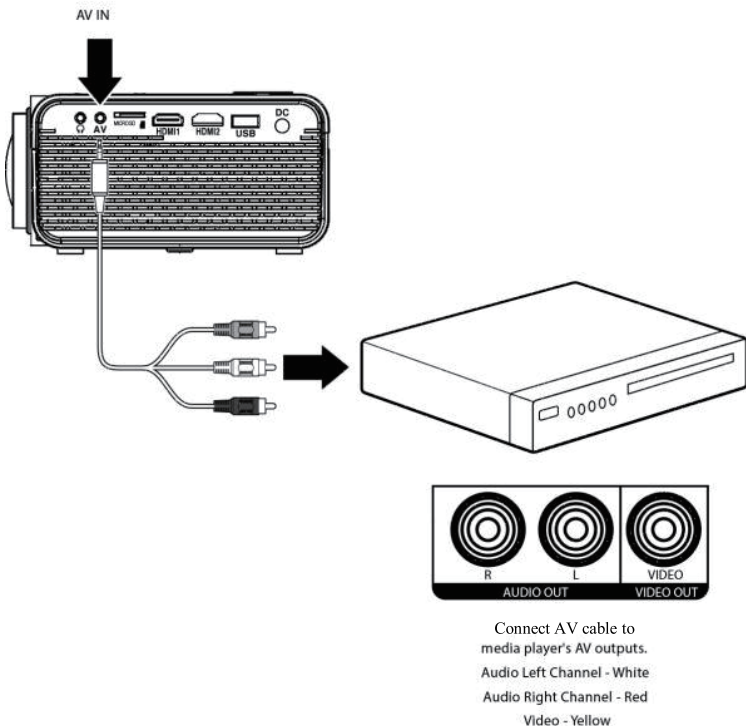
1. Using an HDMI cable, connect the HDMI 1 or 2 Input on the projector to the HDMI output on your media player or computer.
2. Set the projector's Source to the connected HDMI Input and use the controls on the connected device to select and play media.



Audio / Video Input

Requires a 3.5mm to RCA audio / video cable (Not included).

1. Connect the 3.5mm to RCA audio video cable to the AV input on the projector.
2. Connect the 3.5mm to RCA audio / video cable to the RCA stereo audio outputs and composite video output on the media player.
3. Set the projector's Source to AV and use the control on the connected video player to select and play media.

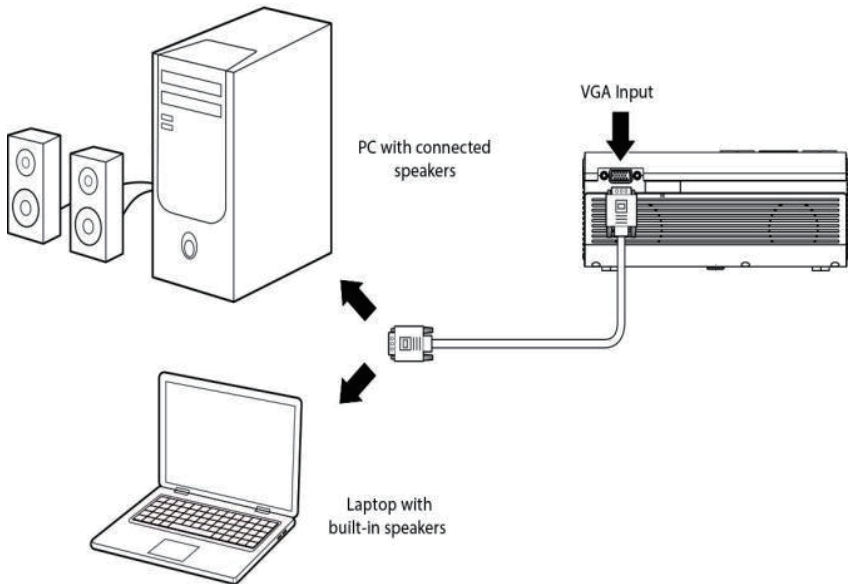


Computer Video (VGA)

NOTE: VGA connections do not support audio. You will need to use the computer's speakers to hear audio.

Requires a VGA cable (not included) and a desktop PC or laptop with a VGA output.

1. Using a VGA cable, connect the VGA Input on the projector to the VGA output on your computer.
2. Set the projector's Source to PC and use the controls on the computer to select and play media.

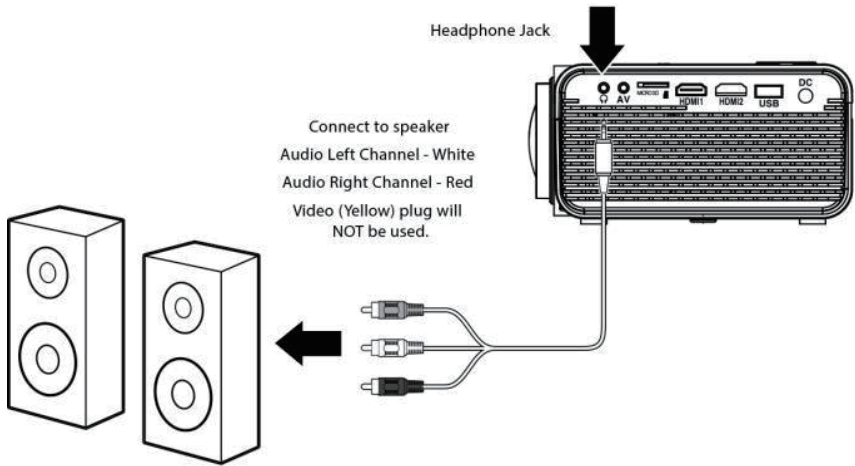


External Audio

NOTE: Speakers must have their own power supply.

Requires a 3.5mm to RCA audio / video cable.

1. Using a 3.5mm to RCA stereo cable, connect the external powered speakers to the headphone jack on the projector.
2. The projector will automatically detect the connection and send audio signal to the speakers.

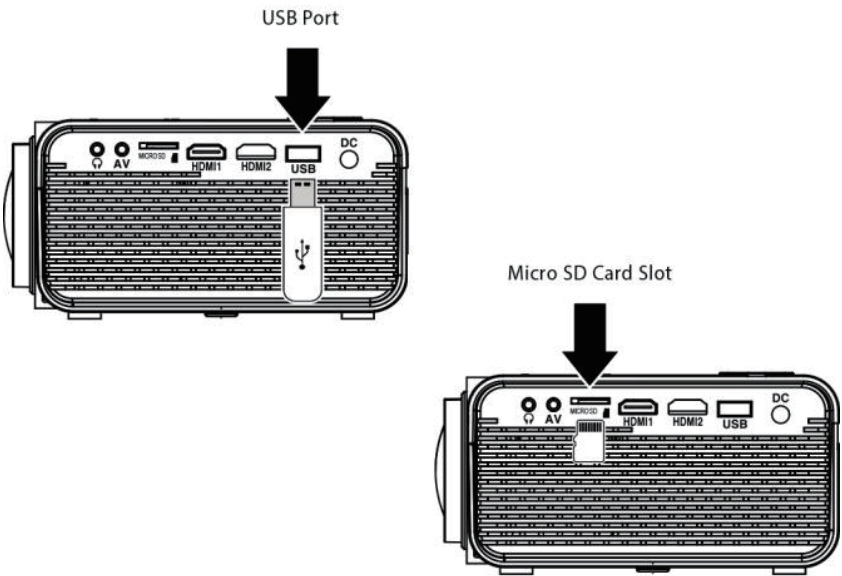


Micro SD & USB Inputs

Supports Micro SD cards and USB flash drives up to 32GB.

Supports AVI, MOV file formats.

1. Turn off device and install USB or TF card.
2. Turn on device and press the Source button.
3. Use the arrow buttons to select Music / Photo / Movie, use directional arrows to select TF card or USB if necessary, then press the “OK” button to begin playing content from the connected storage device.



DVD Playback

1. Press the Power button to turn on the unit, the power indicator light will turn green.
2. Press the Source button to enter and use the directional arrows to search for DVD mode.
3. Open the disc cover and insert a DVD or CD disc, make sure the label side is facing up, and close cover.
4. The player will scan the disc. Playback will begin automatically.

Disc Handling:

- Do not leave discs near heat sources, in direct sunlight, or in high humidity.
- Store discs in their cases when they are not being used.
- Stacking discs or standing them at an angle without putting them in the case can cause the disc to warp.
- Do not touch the disc surface when handling a disc; hold it by the edge.
- Fingerprints, dust, dirt, or scratches on the disc can distort the picture or reduce sound quality. Always handle carefully and make sure discs are clean before use.
- Do not stick paper or tape onto the disc.
- Do not write on the disc with a marker, etc. Clean discs using a soft cloth, lightly wiping from center outwards.
- Do not use solvents such as benzene, commercially available cleaners not intended for CDs or anti-static spray

Parental

This item allows the user to set a maximum rating for the movies that can be viewed. Movies rated higher than the level set for the parental lock cannot be viewed without inputting the correct password. To reset the level, the correct password must be entered. The default password is 0000. **NOTE:** This function only works for discs that have parental control function.

Default

Press to restore the default settings except the settings in the PASSWORD setup page and the PARENTAL item.

Password setup page

1.1 PASSWORD MODE

Switch password function ON/OFF.

NOTE: Key in the correct password and press Enter before your change the option in this item. The default password is 0000.

1.2 PASSWORD

Reset the password.

Note: The default password(0000) is always active even if the password has been reset.

Specifications

Light Source Type	LED
HDMI Input Supported Video Resolution	1080p, 1080o, 720p, 576i, 480p, and 480i
Power Consumption	Operating 48W; Standby 0.8W
Power Input Connect Included Adapter	DC 12V, 4A
Included Adapter Connect DC Input of Unit	Input: AC 100-240V, 50/60Hz Output: DC12V, 4A
Display Color	16.7K
Projection Size	31.9-150 Inch
Signal Port	Video / VGA / HDMI
USB Port	Supports USB device up to 32 GB Supports mpeg1, Mpeg2, mpeg3, mp3, jpeg
Micro SD	Supports Micro SD card up to 32GB Supports mpeg1, Mpeg2, mpeg3, mp3, jpeg
Dimension	203 x 161 x 95 mm

Support

If you have problems with your device, please consult the instructions in this manual. Please also visit us on the web at www.emersonaudio.com to get up to the minute news, alerts, and documentation for your device. For additional assistance, please contact Emerson Technical Support.

Emerson Technical Support

2320 East 49th St. Vernon, CA 90058

Email:support@emersonaudio.com

MADE IN CHINA



**Proyector de Cine en Casa de 3.8 metros (150") con
pantalla de Cristal Líquido 720P y Reproductor de Disco
Versátil Digital Incorporado**

EVP-2500



MANUAL DE OPERACIÓN

FAVOR DE LEER ESTE MANUAL COMPLETAMENTE ANTES DE OPERAR ESTE PRODUCTO.

CONSERVAR EL MANUAL PARA FUTURAS REFERENCIAS

Índice

Agradecimiento	3
Instrucciones de seguridad	4
Advertencias adicionales	5
Contenido en el empaque	6
Información básica	7
Colocación del proyector	8
Ajustes de la imagen	9
Descripción de partes del control remoto	10
Colocación de las baterías	12
Descripción de partes del proyector	13
Operación principal	14
Operación Bluetooth®	15
Operación HDMI	17
Entrada de Audio / Video	18
Video de Computadora VGA	19
Audio externo	20
Entrada USB y Tarjeta de memoria	21
Reproducción del Disco Versátil Digital	22
Especificaciones	23
Soporte	24

Agradecimiento

Felicitaciones y gracias por elegir el proyector LCD 720P de cine en casa de 150" de EMERSON. Este manual lo ayudará a operar su nuevo dispositivo.

Sabemos que usted tiene muchas opciones cuando se trata de tecnología; gracias por elegir los productos de Naxa Electronics. Fundada en 2001 en Los Ángeles, California, estamos dedicados a ofrecer productos que entretienen y satisfacen sus necesidades.

Confiamos en que usted será feliz con su compra. Favor, de leer atentamente este manual y guárdelo para futura referencia. Usted también puede encontrar las preguntas más frecuentes, documentación y otro material del producto en nuestro sitio web. Venga a visitarnos en www.emersonaudio.com y ver todo lo que tenemos para ofrecer

Instrucciones de Seguridad

Antes de usar el producto, leer las instrucciones de operación con mucho cuidado. Guardar este manual de operación para futuras referencias.

1. Leer todas las instrucciones.
2. Conservar las instrucciones para usos futuros.
3. Considerar todas las advertencias (las advertencias del manual y las grabadas en el gabinete)
4. Seguir todas las instrucciones.
5. No usar este aparato cerca del agua.
6. Limpiar este aparato solo con una tela suave, limpia y seca.
7. No bloquear de ninguna manera las ranuras de ventilación. Instalar el producto de acuerdo con las instrucciones del Fabricante.
8. No instalar el producto cerca de fuentes de calor como radiadores, registros de calor, estufas u otros aparatos (incluso amplificadores) que producen calor.
9. El cordón de alimentación debe de colocarse de forma tal que no exista probabilidad de pisarlo o apretarlo sobre los lugares donde será colocado o contra el aparato mismo. Poner atención particular en el cordón, la clavija, el tomacorriente y en los puntos en donde estos salen del aparato.
10. Usar solo accesorios y refacciones recomendados por el Fabricante.
11. Desconectar este producto durante tormentas con rayos o relámpagos, o cuando no se vaya usar por un periodo largo de tiempo.
12. Todo servicio referirlo a un Centro de Servicio Autorizado o con Personal Calificado. El servicio es necesario cuando el producto ha sido dañado de cualquier forma, como cuando el cordón de alimentación o la clavija están dañados, se han derramado líquidos o han caído objetos en el interior del aparato, el aparato ha sido expuesto a la lluvia o humedad, no opera normalmente o se ha dejado caer o golpeado.
13. Usar solo con el carrito, soporte, tripie, soporte o mesa especificados por el fabricante o vendidos con el aparato. Cuando se utiliza un carro, tenga cuidado al mover el aparato para evitar lesiones.

Advertencias Adicionales

1. No mirar directamente la luz emitida por el proyector.
2. No tocar el lente del proyector.
3. El adaptador de corriente se usa para desconectar el proyector del tomacorriente. Para desconectar completamente el proyector del tomacorriente, el tomacorriente debe ser fácilmente accesible durante el uso previsto.
4. **PRECAUCIÓN:** el uso de cualquier control, ajuste o procedimiento distinto de los especificados en este manual puede provocar una exposición peligrosa.
5. **ADVERTENCIA:** Cualquier cambio o modificación no aprobada expresamente por el fabricante de este producto puede anular la propiedad para operar el producto.
6. **ADVERTENCIA:** El uso del proyector cerca de lámparas o luminarios fluorescentes puede causar interferencia con respecto al uso del control remoto. Si el proyector presenta una operación errática, alejarse de cualquier fuente de iluminación, esto puede ser la causa.
7. **ADVERTENCIA:** Para reducir el riesgo de fuego o choque eléctrico no remover la cubierta (o tapa), dentro de este producto no hay partes que el usuario pueda darle servicio, en caso de ser necesario, acudir a un centro de servicio autorizado o con personal calificado.
8. La información de precaución y marcado se encuentra en la parte trasera o inferior del aparato.
9. **ADVERTENCIA:** Para reducir el riesgo de fuego o choque eléctrico no exponer este aparato al goteo o salpicadura de agua u otros líquidos, a la lluvia o humedad.
10. No colocar sobre el aparato ningún objeto lleno con líquido, como son vasos con agua.

Contenido en el empaque

Favor de tomar unos momentos para asegurarse de que se tiene todo lo que se enlista abajo. Aunque hacemos todo lo posible para asegurarnos de que cada dispositivo Naxa esté bien empacado y sellado, sabemos que pueden pasar muchas cosas durante el empackado y transporte. Si falta algún componente, acudir inmediatamente con el proveedor para obtener asistencia inmediata.



Proyector



Adaptador de corriente ca/cc



Control Remoto

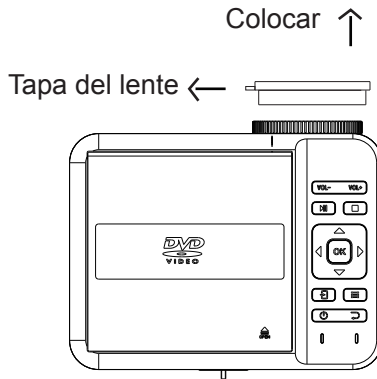


Manual de Operación

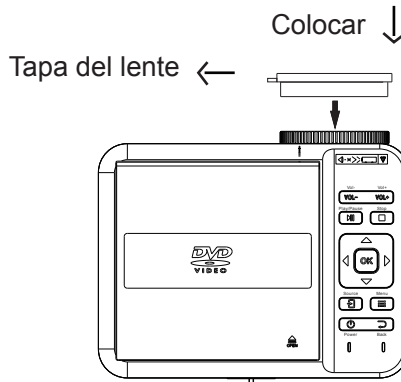
Información Básica

El proyector cuenta con una tapa para el lente, la tapa protege el lente de la suciedad y escombros cuando no está en uso. Remover la tapa del lente antes de usar el proyector y volver a instalar la tapa del lente al terminar de usar el proyector, como se ve a continuación.

Remover la tapa del lente antes de usar



Colocar la tapa del lente después de usar



Colocación del Proyector

El proyector se puede instalar en cuatro configuraciones diferentes (Ver imagen a continuación).

Mesa frontal:

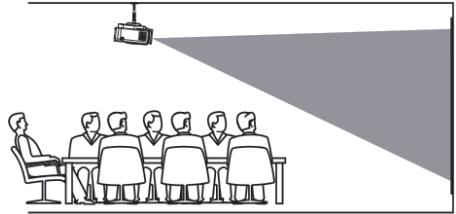
Seleccionar esta colocación con el proyector colocado cerca del piso frente a la pantalla. Esta es la forma más común para posicionar el proyector para realizar ajustes rápidos y portabilidad.



Techo Frontal:

Seleccionar esta colocación con el proyector suspendido boca abajo del Techo frente a la pantalla.

Nota: se requiere un soporte en el proyector para instalar el proyector en el techo.



Mesa posterior:

Seleccionar esta colocación con el proyector colocado cerca del piso detrás de la pantalla.

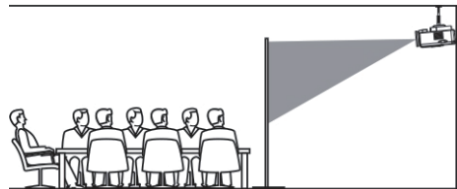
Nota: Se requiere una pantalla especial para proyección posterior.



Techo posterior:

Seleccionar esta colocación con el proyector suspendido boca abajo del techo detrás de la pantalla.

Nota: se requieren un soporte en el proyector para instalar el proyector en el techo y una pantalla especial para proyección posterior.

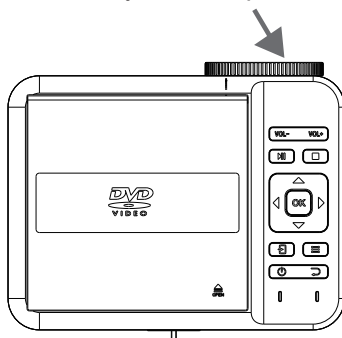


Ajustes de la Imagen

Seguir las imágenes a continuación para ajustar el enfoque y el trapezoidal de la pantalla.

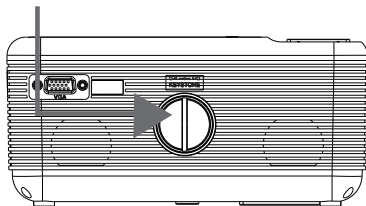
Ajustar el enfoque girando la perilla mientras observa los píxeles de la imagen cerca del centro de la pantalla. Se obtiene un enfoque óptimo cuando los píxeles son claramente visible. Dependiendo del tamaño de pantalla proyectado, el enfoque cerca de los bordes de la pantalla puede ser menos nítido que en el centro de la pantalla.

Ajuste del enfoque



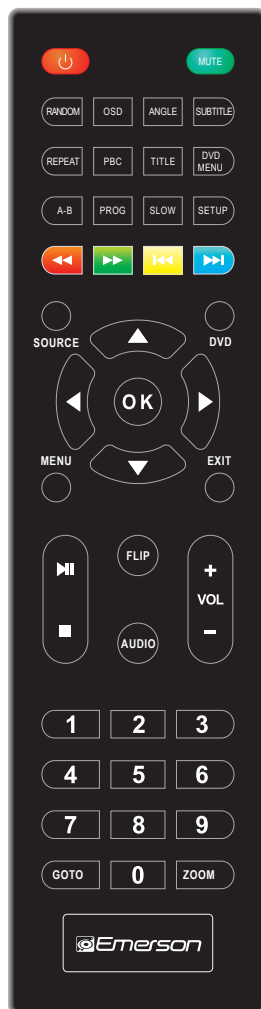
La imagen trapezoidal se crea cuando el haz del proyector está proyectado en la pantalla en ángulo. La corrección trapezoidal restaura la imagen distorsionada a un forma rectangular o cuadrada.

Ajuste Trapezoidal



Descripción de Partes del Control Remoto

1. **U**: Presionar para Encender o Apagar el proyector.
2. **MUTE**: Presionar para desactivar la salida de audio (silencio), presionar nuevamente para volver activar la salida de audio.
3. **RANDOM**: Presionar para reproducir las pistas en orden al azar determinado por el reproductor.
4. **OSD**: Presionar para desplegar la información del video/audio actual.
5. **ANGLE**: En discos DVD con diferentes ángulos de cámara, presionar y sostener para ver y seleccionar dentro de los diferentes ángulos.
6. **SUBTITLE**: Presionar continuamente para seleccionar el modo de subtítulo.
7. **REPEAT**: Presionar continuamente para seleccionar el modo de repetición del disco DVD cargado.
8. **PBC**: Presionar para activar la función de control de reproducción, presionar nuevamente para desactivar la función.
9. **TITLE**: Presionar para desplegar el menú de títulos del disco DVD cargado.
10. **DVD MENU**: Presionar para desplegar el menú principal del DVD cargado.
11. **A-B**: Presionar para seleccionar una sección de repetición A-B del disco DVD cargado.
12. **PROG**: Presionar para programar la reproducción de los capítulos, títulos o pistas en el orden deseado del disco



DVD cargado.

13. SLOW: Durante la reproducción, presionar para configurar la reproducción en cámara lenta.
14. SETUP: Presionar para desplegar el menú de configuración, solo para el modo de disco DVD.
15. ⏪, ⏩: Presionar para saltar al capítulo o pista anterior o siguiente.
16. ⏮, ⏭: Presionar para desplazarse a velocidad alta hacia atrás o delante dentro del capítulo o pista actual.
17. ◀ ▶ ▲ ▼, OK: Presionar para navegar y confirmar una selección en el menú de ajustes y otros menús.
18. SOURCE: Presionar para seleccionar la fuente de entrada de AV, HDMI1, HDMI 2A, GA, DVD, Reproductor de Media.
19. DVD: estando en otro modo de operación, presionar para entrar al modo de reproductor de DVD.
20. MENU: Presionar para desplegar el menú de ajustes del proyector.
21. EXIT: Presionar para salir del menú de ajustes del proyector o de la reproducción de películas o audio.
22. ▶ II : Presionar para Iniciar, Pausar o Reanudar la reproducción de películas o audio.
23. ■ : Presionar para detener la reproducción de audio, video o imágenes.
24. FLIP: Presionar para girar / reflejar la pantalla del proyector.
25. AUDIO: Presionar continuamente para seleccionar el canal de audio disponible en el disco.
26. VOL+: Presionar para aumentar el nivel del volumen.
27. VOL-: Presionar para disminuir el nivel del volumen.
28. 0-9: Teclado numérico. Presionar para ingresar directamente el número del título, capítulo o pista a reproducir.
29. GO: Presionar para ir a un punto específico de un capítulo o título. Presionar "▶ II" para iniciar la reproducción desde el punto seleccionado.
30. ZOOM: En el modo de video o películas, presionar para ingresar al modo de acercamiento. En el modo de imágenes, presionar para seleccionar entre 100 %, 125 %, 150 %, 175 %, 200 %, 75 %, 50 % y normal.

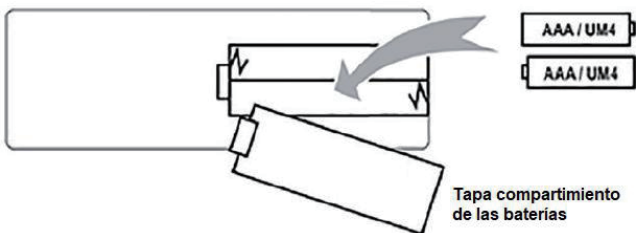
Colocación de las baterías

Retirar la tapa del compartimiento de las baterías localizada en la parte posterior del control remoto, levantar el seguro de la tapa suavemente para abrirla y entonces removerla. Insertar 2 baterías de 1.5 Vcc tamaño "AAA" (no incluidas) verificando la correcta polaridad "+" y "-" como se observa en el interior del compartimiento. Colocar la tapa del compartimiento nuevamente.

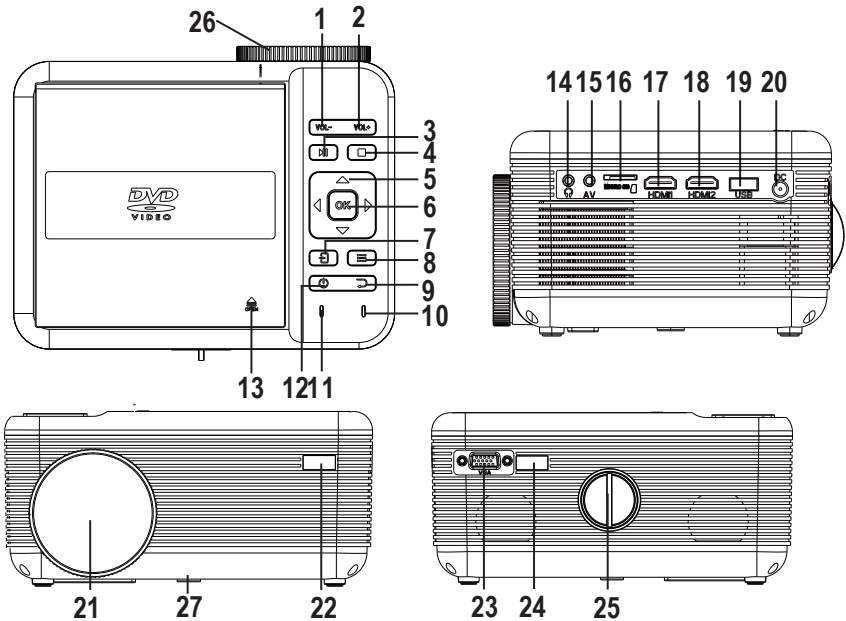
Se recomienda el uso de baterías alcalinas.

Notas:

- No exponer las baterías al calor excesivo como bajo los rayos directos del sol o el fuego.
- Asegurarse de instalar las baterías con la polaridad correcta.
- No mezclar baterías nuevas con usadas o de diferente tipo.
- Solo usar baterías del tipo o equivalentes a las recomendadas.
- No arrojar las baterías al fuego, las baterías pueden explotar o tener fugas.
- No intentar cargar las baterías no recargables.



Descripción de Partes del Proyector



1. Aumentar Volumen -
2. Disminuir Volumen +
3. REPRODUCIR PAUSAR
4. DETENER
5. BOTONES DEL NAVEGADOR
6. DE ACUERDO
7. BOTÓN FUENTE
8. BOTÓN DE MENÚ
9. BOTÓN DE RETORNO
10. INDICADOR DE ENCENDIDO
11. INDICADOR DE APAGADO
12. BOTÓN DE ENCENDIDO
13. CUBIERTA DE DISCO ABIERTA
14. ENCHUFE DE AUDÍFONOS

15. POR JACK
16. RANURA PARA TARJETA MICRO SD
17. PUERTO HDMI 1
18. PUERTO HDMI 2
19. PUERTO USB
20. CONECTOR DE ENTRADA DE CC
21. LENTE
22. VENTANA IR (FRONTAL)
23. PUERTO VGA
24. VENTANA IR (TRASERA)
25. TRAPEZOIDAL AJ. MANDO
26. AJUSTE DE ENFOQUE MANDO
27. AJUSTE DE ÁNGULO MANDO

Descripción de Partes del Proyector

: Presionar para Encender o Apagar el proyector.

S: Presionar para seleccionar la fuente de entrada.

M: Presionar para desplegar el menú del proyector.

◀ ▶ ▲ ▼: Presionar para seleccionar el menú o submenú desplegado.

⏪: Presionar para regresar a la página anterior en el menú del proyector.

⏮, ⏭: Presionar para la reproducción a velocidad alta hacia atrás o hacia delante en modo de memoria USB o Tarjeta de memoria.


⏮, ⏭: Presionar para saltar a la pista anterior o siguiente en modo de memoria USB o Tarjeta de memoria.

Vol-, Vol+: Presionar para ajustar el volumen al nivel deseado.

▶ ||: Presionar para Iniciar, Pausar o Reanudar la reproducción en el modo de memoria USB o Tarjeta de memoria.

FLIP: Presionar para girar / reflejar la pantalla del proyector.

ZOOM: En el modo de video o películas, presionar para ingresar al modo de acercamiento. En el modo de imágenes, presionar para seleccionar entre 100 %, 125 %, 150 %, 175 %, 200 %, 75 %, 50 % y normal.

: Presionar para desactivar la salida de audio (silencio), presionar nuevamente para volver activar la salida de audio

Operación Bluetooth®

Sincronización es el termino usado cuando dos dispositivos Bluetooth® se conectan de forma inalámbrica por primera vez. Esto permite a los dispositivos

Conexión Bluetooth

1. Presionar “**U**” para Encender el proyector, el indicador de poder se ilumina en verde.
2. Presionar “**M**” para desplegar el menú del proyector en la pantalla.
3. Presionar “**◀ , ▶**” para seleccionar el menú del lado derecho.
4. Presionar “**▼ , ▲**” para seleccionar la columna de Bluetooth®
5. Presionar “**OK**” para desplegar el menú de Bluetooth®.
6. Presionar “**◀ , ▶**” para seleccionar “**ON**” (activar función Bluetooth®).
7. Encender la bocina Bluetooth® externa y seleccionar el modo de sincronía Bluetooth®.
8. Unos segundos después, se emitirá una señal de audio notificando que el proyector y la bocina están conectados.
9. Después de la conexión, el proyector emite un sonido a través de la bocina Bluetooth® conectada.

Nota: Cuando la bocina Bluetooth® no se puede conectar al proyector automáticamente, ingresar al menú de configuración Bluetooth® y seleccionar la opción de restablecer la función Bluetooth®. Entonces, la bocina Bluetooth® se conecta al proyector automáticamente

Desconexión del dispositivo Bluetooth

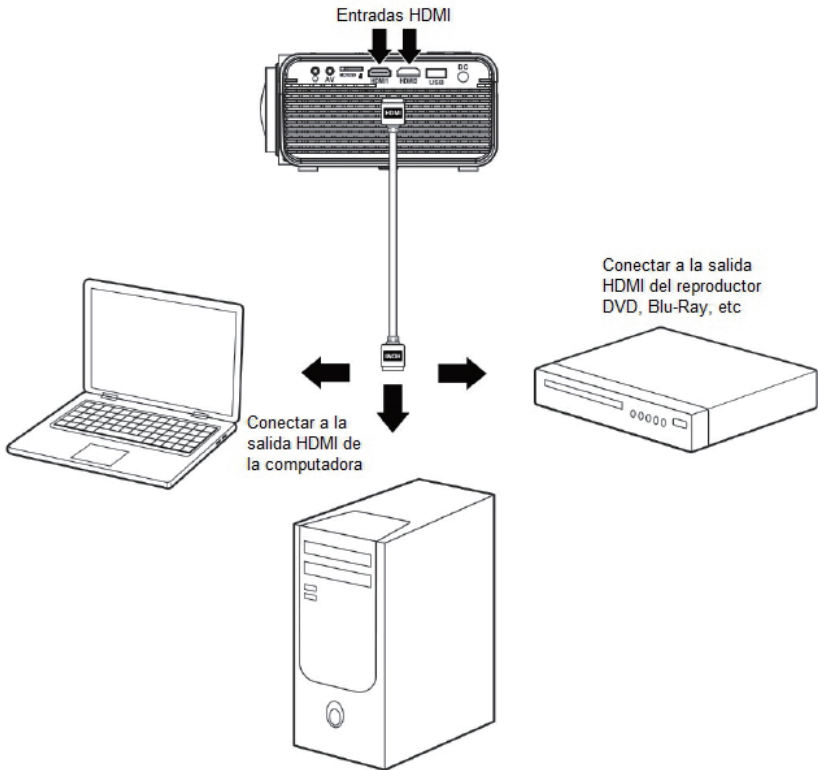
1. Presionar “M” para desplegar el menú del proyector en la pantalla.
2. Presionar “◀ , ▶” para seleccionar el menú de arriba.
3. Presionar “▼ , ▲” para seleccionar la columna de Bluetooth®
4. Presionar “OK” para desplegar el menú de Bluetooth®.
5. Presionar “◀ , ▶” para seleccionar “OFF” (desactivar función Bluetooth®)

Operación HDMI

HDMI ofrece una calidad de sonido e imagen superior, es la forma más fácil de reproducir archivos multimedia desde una computadora, Reproductor Blu-Ray u otros dispositivos con salida HDMI.

Requiere un cable HDMI y un dispositivo con salida HDMI.

1. Usando el cable HDMI, conectar las salida HDMI del reproductor multimedia o computadora a los conectores de entrada HDMI 1 o HDMI 2 del proyector.
2. Presionar "S" y configurar la fuente de entrada del proyector para entrada HDMI y usar los controles en el dispositivo conectado para seleccionar y reproducir los archivos de media.

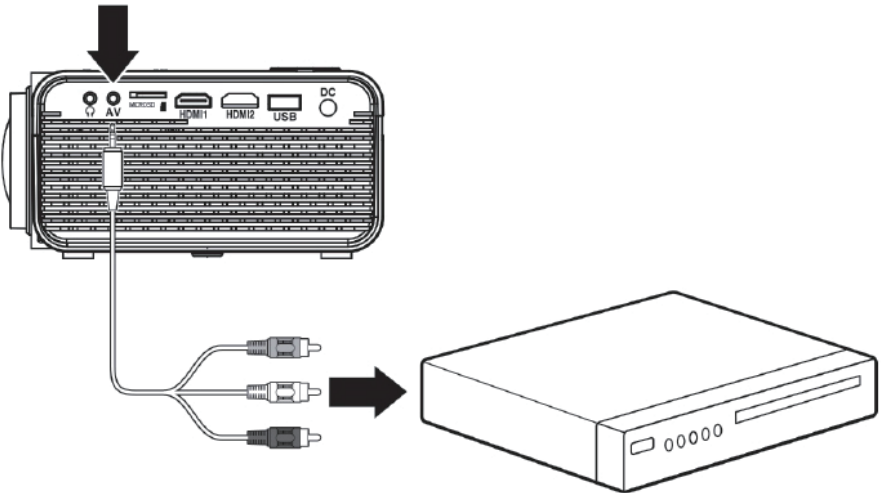


Entrada de Audio / Video

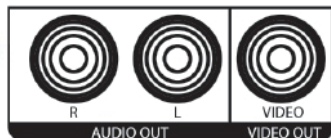
Requiere un cable de Audio / Video con conectores estéreo de Ø 3.5 mm y RCA. (no incluido)

1. Insertar el conector estéreo de Ø 3.5 mm del cable al conector de entrada de Audio/Video del proyector.
2. Insertar los conectores RCA del cable a los conectores de salida de audio y video compuesto del reproductor de media.
3. Presionar "S" y configurar la fuente de entrada del proyector para entrada de Audio/Video y usar los controles en el dispositivo conectado para seleccionar y reproducir los archivos de media.

Entrada de Audio / Video



Insertar los conectores RCA del cable de Audio/Video a la salida de Audio/Video del reproductor
Salida de audio izquierdo - Blanco
Salida de audio derecho - Rojo
Salida de video - Amarillo

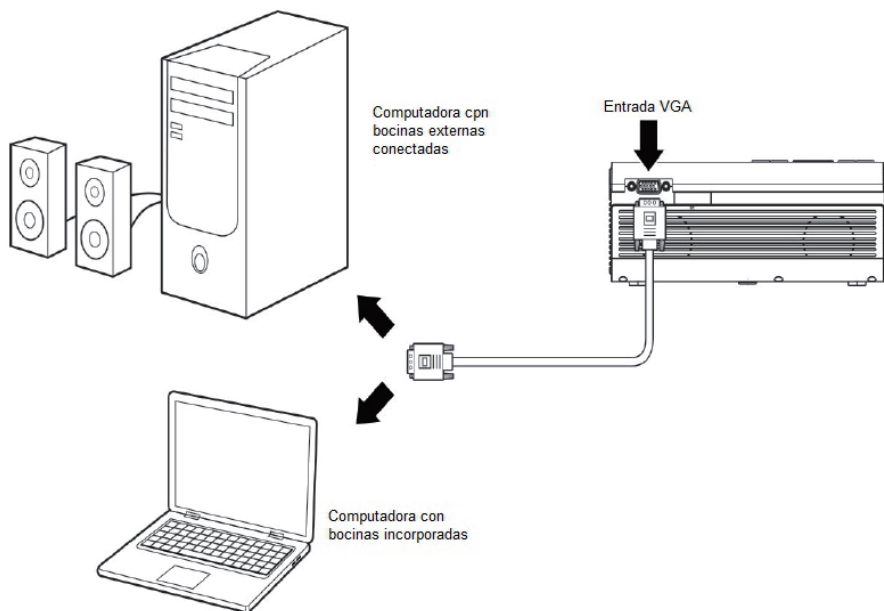


Video de Computadora (VGA)

Nota: La conexión VGA no soporta audio. Necesita usar las bocinas de la computadora para escuchar el audio.

Requiere un cable de VGA (no incluido) y una computadora de mesa o escritorio con salida VGA.

1. Usando el cable VGA, conectar la salida VGA de la computadora al conector de entrada VGA del proyector.
2. Presionar "S" y configurar la fuente de entrada del proyector para entrada de Computadora y usar los controles en la computadora para seleccionar y reproducir los archivos de media.

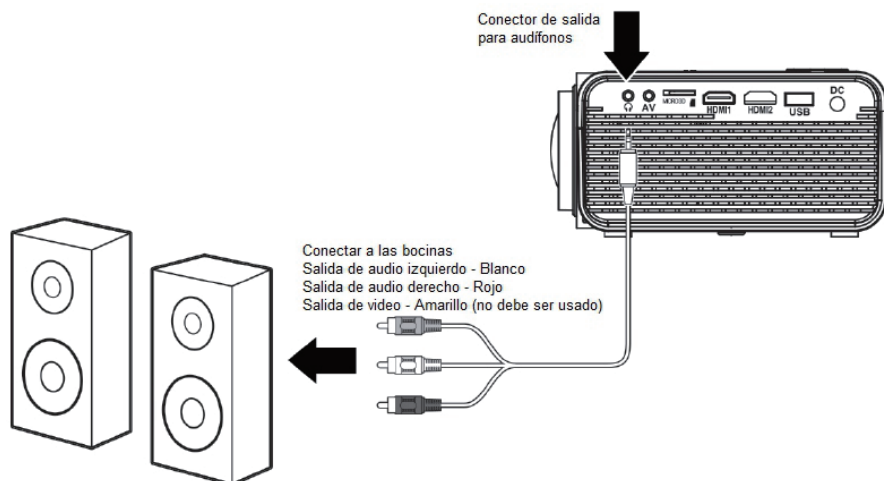


Audio Externo

Nota: Las bocinas deben contar con su propia fuente de alimentación.

Requiere un cable de Audio / Video con conectores estéreo de Ø 3.5 mm y RCA.

1. Insertar el conector estéreo de Ø 3.5 mm del cable al conector de salida para audífonos del proyector.
2. El proyector detecta automáticamente la conexión y envía la señal de audio a las bocinas.

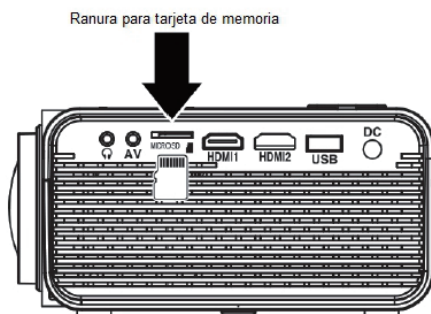
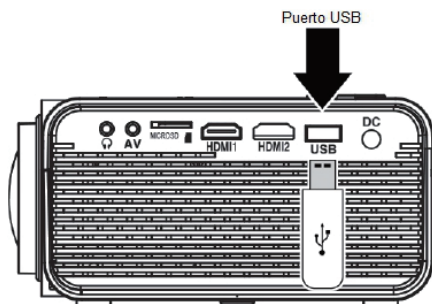


Entrada USB y Tarjeta de memoria

El proyector soporta memorias USB y tarjetas de memoria de 32 GB máximo.

Soporta los archivos formato AVI, MOV.

1. Asegurase que el proyector se encuentre apagado e instalar una memoria USB o tarjeta de memoria en el puerto USB o la ranura para tarjeta respectivamente.
2. Presionar “U” para encender el proyector.
3. Presionar “S” y configurar la fuente de entrada del proyector para entrada de memoria USB/ Tarjeta de Memoria.
4. Presionar “◀ ▶ ▲ ▼” para seleccionar Música, Imágenes, Películas. Presionar “◀ ▶ ▲ ▼” para seleccionar Memoria USB o Tarjeta de Memoria en caso de ser necesario, entonces presionar “OK” para iniciar la reproducción del contenido del dispositivo de almacenamiento externo conectado.



Reproducción del Disco Versátil Digital

1. Presionar "U" para encender el proyector, el indicador de poder se ilumina en verde.
2. Presionar "S" y configurar la fuente de entrada del proyector para entrada DVD.
3. Abrir la tapa del compartimiento del disco e insertar un disco DVD o VCD verificando que el lado de la etiqueta este hacia arriba, cerrar la tapa del compartimiento del disco.
4. El reproductor empieza a leer el contenido del disco y después de unos segundos empieza automáticamente la reproducción de los archivos compatibles.

Manejo de los discos:

- No dejar los discos cerca de fuentes radiadoras de calor, bajo los rayos directos del sol o humedad alta.
- Almacenar los discos en su estuche cuando no vayan a ser usados.
- Apilar los discos de manera horizontal, no colocar los discos encimados, esto puede causar daños o deformación en los mismos.
- Sujetar los discos por el borde, no tocar las superficies con las manos o dedos.
- Las huellas digitales, polvo, suciedad, rayones pueden distorsionar las imágenes y reducir la calidad de la salida de audio. Manejar los discos cuidadosamente y asegurarse que estén limpios antes de usarlos.
- No colocar etiquetas o cintas adheribles en las superficies del disco.
- No escribir sobre las superficies del disco.
- Limpiar los discos con una tela suave, limpia, seca y libre de pelusa. Limpiar con movimientos rectos del centro hacia el borde.
- No usar limpiadores químicos como benceno, alcohol, limpiadores comerciales o rocíos antiestáticos no destinados para discos

Parental

Este elemento permite al usuario establecer una clasificación máxima para las películas que se pueden ver. Las películas con una clasificación superior al nivel establecido para el bloqueo parental no se pueden ver sin introducir la contraseña correcta. Para restablecer el nivel, se debe introducir la contraseña correcta. La contraseña predeterminada es 0000.

NOTA: Esta función solo funciona para discos con función de control parental.

Predeterminado

Pulse para restaurar la configuración predeterminada excepto la configuración de la página de configuración de PASSWORD y el elemento PARENTAL.

Predeterminado

1.1 MODO DE CONTRASEÑA

Activar/desactivar la función de contraseña.

NOTA: Introduzca la contraseña correcta y pulse Intro antes de cambiar la opción en este elemento. La contraseña predeterminada es 0000.

1.2 CONTRASEÑA

Restablezca la contraseña.

Nota: La contraseña predeterminada(0000) siempre está activa incluso si se ha restablecido la contraseña.

Especificaciones

Fuente de luz	Led
Resolución de video soportada entrada HDMI	1080p, 1080i, 720p, 576i, 480p, 480i
Potencia de entrada	Operación: 48 W Espera: 0.8 W
Entrada de alimentación Adaptador ca/cc incluido	12 Vcc 4 A
Adaptador de ca/cc incluido	Entrada: 100-240 Vca 50/60 Hz Salida: 12 Vcc 4 A
Pantalla de color	16.7 K
Tamaño de proyección	0.7 m – 4.3 m
Puertos de señal	Video, VGA, HDMI
Puerto USB	Soporta memoria de 32 GB máximo Archivos soportados mpeg1, mpeg2, mpeg3, mp3, jpeg
Tarjeta de memoria	Soporta memoria de 32 GB máximo Archivos soportados mpeg1, mpeg2, mpeg3, mp3, jpeg
Dimensiones	203 mm x 161 mm x 95 mm aproximadamente

Las especificaciones y el diseño de este producto estan sujetos a cambios sin previo aviso para mejoras de los mismos.

Soporte

Si tiene problemas con la operación de este producto, favor de consultar las instrucciones en este manual, así como las últimas noticias, recomendaciones y documentación que puede encontrar en nuestra página web www.emersonaudio.com. Si necesita asistencia futura, favor de contactar al centro de servicio autorizado o soporte técnico autorizado.

Emerson Technical Support
2320 East 49th St. Vernon, CA 90058

Email: support@emersonaudio.com

Hecho en China